

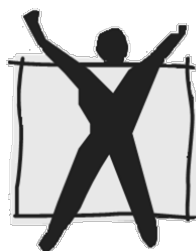


VESTIBULAR 2025

LETRAS-LIBRAS/UFSC
BACHARELADO E LICENCIATURA

PEDAGOGIA BILÍNGUE/IFSC
LIBRAS-PORTUGUÊS

vestibularlibras2025.ufsc.br



COPERVE

**CADERNO DE PROVA
LETRAS LIBRAS/LICENCIATURA**

Língua Portuguesa

Leia o texto 1, a seguir, e responda às questões 01 a 04.

Texto 1

Diferenças culturais: conversas entrecruzadas

01 Os surdos quando estão em grupo podem conversar entre si entrecruzando as conversas sem
02 interferir umas nas outras, diferentemente dos ouvintes. Isso só é possível por causa da língua
03 de sinais. Como não há sons, os surdos podem estar conversando em uma roda
04 simultaneamente, o que não seria possível com línguas faladas, pois as pessoas começariam
05 a gritar para tentar ouvir umas as outras.

06 Por outro lado, os surdos não podem ter pessoas na sua frente, pois isso causaria o “ruído
07 visual” impossibilitando o papo. Estando com o campo visual limpo, sempre é possível
08 conversar, mesmo estando em uma distância considerável e com outras pessoas conversando
09 entre si simultaneamente.

PIMENTA, N.; QUADROS, R. M. de. *Curso de Libras 1*. Rio de Janeiro: LSB Vídeo, 2006. p. 48.

01) De acordo com o texto 1, é correto afirmar que:

- A () as conversas entre surdos e as conversas entre ouvintes, quando ocorrem simultaneamente, têm as mesmas características.
- B () as conversas entre surdos podem ocorrer ao mesmo tempo sem interferência porque a língua de sinais é visual.
- C () tanto surdos quanto ouvintes podem ter pessoas na sua frente e isso não atrapalha as conversas.
- D () a distância pode atrapalhar a conversa entre surdos, mas não atrapalha a conversa entre ouvintes.

02) A palavra “papo” pode ter vários significados, dependendo do contexto. Assinale a alternativa que contém o significado da palavra “papo” (linha 07) de acordo com o texto 1.

- A () Conversa informal entre duas ou mais pessoas.
- B () Estar sem fazer nada, descansar.
- C () Ter alcançado alguma coisa.
- D () Porção dilatada do esôfago de aves e insetos usada para estocar temporariamente o alimento.

03) As palavras “simultaneamente” (linha 04), “pessoas” (linha 04), “seria” (linha 04) e “Isso” (linha 02) pertencem a classes de palavras diferentes. Assinale a alternativa que apresenta, respectivamente, a classe de cada uma dessas palavras.

- A () Verbo, advérbio, pronome e substantivo.
- B () Pronome, substantivo, advérbio e verbo.
- C () Substantivo, advérbio, pronome e verbo.
- D () Advérbio, substantivo, verbo e pronome.

04) Sobre a expressão “ruído visual” (linhas 06-07), é correto afirmar que se trata de:

- A () antítese, pois expressa uma oposição.
- B () metonímia, pois substitui um elemento por outro relacionado a ele.
- C () sinestesia, pois combina dois ou mais dos cinco sentidos humanos.
- D () hipérbole, pois apresenta um uso exagerado do significado da expressão.

Leia o texto 2 e responda às questões 05 a 08.

Texto 2

Cultura surda?

Por Hugo Eiji

01 *Cultura* é palavra movediça, dada a diferentes compreensões. A amplitude do conceito,
02 atravessada por uma série de senãos, não raro provoca imbróglis quanto às delimitações e
03 aos usos do vocábulo. Nesse pantanal conceptual, ainda mais problemática é a assumpção da
04 expressão “cultura surda”.

05 Os dissensos sobre a definição do termo cultura atravessaram os últimos séculos e, ainda
06 hoje, suscitam vozes (e gestos) dissonantes.

07 Nesse emaranhado de distensões, a afirmação das culturas surdas desafia postulados já muito
08 arraigados no senso comum, que comumente reage assustado à ideia de se compreender a
09 surdez por uma perspectiva sócio-antropológica, para além de abordagens patologizantes.

10 A afirmação de uma (ou várias) cultura surda implica o reconhecimento de olhares,
11 comportamentos, costumes e práticas específicas de um grupo linguístico minoritário, e faz-se
12 esteio para grande parte das lutas travadas por essas comunidades. Mais que uma empreitada
13 teórica, a celebração das culturas surdas é ponto-chave de uma série de argumentos e
14 bandeiras políticas do povo surdo.

15 Fundada em uma estrutura material e atrelada a um determinado contexto histórico, a cultura é
16 produto e produtora de significações e ações humanas – uma dimensão do processo social
17 que conforma modos de ver, pensar e sentir o mundo por meio do aprendizado de esquemas
18 perceptivos e interpretativos específicos. Mais que um sistema integrado de padrões de
19 conduta, cultura é também um conjunto de mecanismos de controle, sujeição e normatização
20 dos indivíduos que a partilham.

21 A ideia de uma cultura surda funda-se, primeiramente, na afirmação de um modo particular de
22 compreender e expressar a realidade, especificamente proporcionado pela experiência visual e
23 pelo uso de uma língua de modalidade viso-motora (visual-gestual) como configuradora do
24 discurso. Tendo como espaços privilegiados de (re)produção as comunidades surdas, a cultura
25 surda opera como um conjunto de práticas e produções específicas que delimitam um *locus* de
26 reafirmação cultural, histórica, política e linguística, sustentando e reforçando vínculos e
27 expressões identitárias entre os sujeitos que a compartilham.

28 O uso da expressão cultura surda, assim, aparece em contexto conflituoso, de resistência às
29 práticas de normalização do sujeito surdo. Se a concepção sócio-antropológica da surdez
30 potencializou as novas compreensões sobre o “ser Surdo” e sobre as línguas de sinais, assim
31 como segue a desvelar as várias formas de opressões ouvintistas exercidas contra esses
32 indivíduos, a afirmação da cultura surda surge como importante força contra-hegemônica que
33 se opõe à aculturação (colonização) audista. É também um posicionamento político que
34 valoriza a possibilidade de realização humana que contempla a diferença. Como afirma
35 Santos:

36 “Cultura é um território bem atual das lutas sociais por um destino melhor. E uma realidade e
37 uma concepção que precisam ser apropriadas em favor do progresso social e da liberdade, em
38 favor da luta contra a exploração de uma parte da sociedade por outra, em favor da superação
39 da opressão e da desigualdade” (SANTOS, 2010, p. 45)

EIJI, Hugo. Cultura Surda? *Blog Cultura Surda*. Disponível em: <https://culturasurda.net/cultura-surda-3>. [Adaptado].

05) Sobre a palavra “movediça” em “*Cultura* é palavra movediça [...]” (linha 01), é correto afirmar que ela:

- A () vem de “mover”, portanto o significado da palavra “cultura” se move, ou seja, tem diferentes interpretações, de diferentes autores.
- B () significa “que muda de lugar”, portanto a palavra “cultura” muda de significado de país para país.
- C () é sinônima de “estável”, “firme”, “fixa”.
- D () também faz referência a “areia movediça”, um tipo de areia que permanece estática, estagnada.

06) Sobre o conceito de “cultura surda”, o texto 2 afirma que se trata de:

- A () um conjunto de práticas que visam integrar o surdo à cultura majoritária ouvinte.
- B () uma maneira específica de compreender e expressar a realidade, com base na experiência visual e por meio de uma língua de modalidade visual-gestual.
- C () uma expressão da área de “linguística das línguas de sinais”, sem relação com questões políticas.
- D () uma expressão criada por ouvintes para designar uma cultura inferior à majoritária (ouvinte).

07) A ordem das palavras na expressão “culturas surdas” (linha 07) é:

- A () adjetivo + substantivo.
- B () substantivo + substantivo.
- C () substantivo + adjetivo.
- D () adjetivo + adjetivo.

08) De acordo com o texto 2, é correto afirmar que a expressão “cultura surda” está relacionada:

- A () às práticas de normalização do sujeito surdo.
- B () à colonização audista.
- C () às abordagens patologizantes de surdez.
- D () ao contexto sócio-antropológico de surdez.

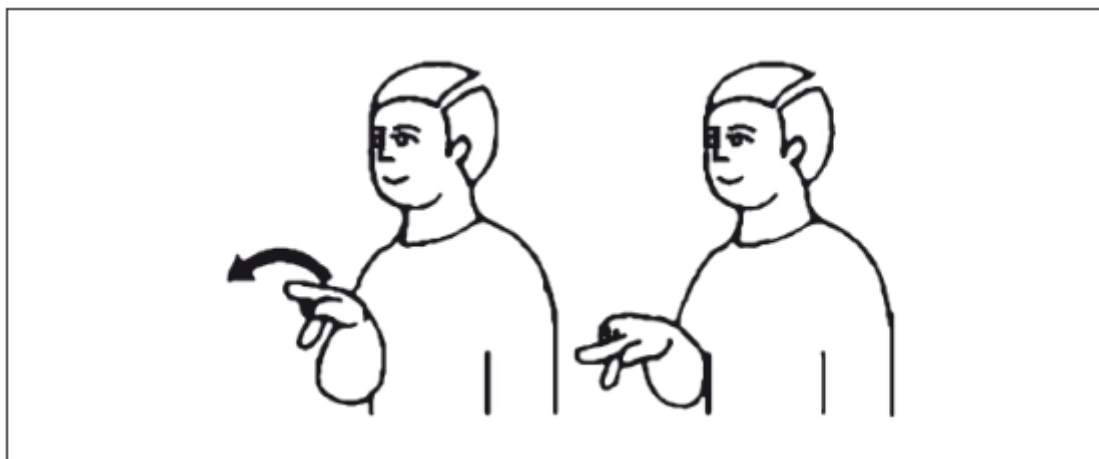
Comunidades Surdas

09) De acordo com as autoras Ana Cristina Queiroz Agria e Claudia Regina Vieira, na obra *Libras em estudo: política linguística* (2013), é correto afirmar que:

- A () tanto a Lei de Libras (Lei 10.436/2002) quanto o Decreto 5.626/2005 se referem ao *status* da Libras como “língua co-oficial do Brasil”, ao lado da língua portuguesa.
- B () o Decreto 5.626/2005 se refere à língua portuguesa como segunda língua para pessoas surdas.
- C () a Libras conseguiu se firmar no cenário escolar brasileiro como língua de instrução, circulando em todos os espaços das escolas e mediando a aprendizagem dos surdos.
- D () a língua portuguesa é a língua materna dos surdos que nascem em lares ouvintes.

10) Observe a figura a seguir, retirada da obra *Cultura surda & Libras* (2012).

Figura 1 – Sinal PROFESSOR em Libras



Disponível em: <http://projetoredes.org/wp/wp-content/uploads/Cultura-Surda-e-Libras.pdf>.

Na obra, a autora afirma que, no sinal da figura 1:

- A () a expressão facial não é necessária, a não ser que o contexto a exija, como, por exemplo, se estivermos nos referindo a um “professor bravo”.
- B () as duas mãos são utilizadas.
- C () a configuração de mão é diferente da configuração de mão “letra P” do alfabeto datilológico.
- D () a locação é à frente do rosto.

11) Sobre as histórias mundial e local da educação de surdos, a obra *Cultura surda & Libras* (2012) afirma que:

- A () o Congresso de Milão constituiu um marco na educação dos surdos, que desde então passou a ser definida pelo modelo sócio-antropológico de surdez, com a exaltação da língua de sinais e a extinção da oralização.
- B () William Stokoe fundou a primeira escola para surdos dos Estados Unidos, disseminando a língua de sinais na educação desses sujeitos.
- C () Thomas Hopkins Gallaudet, surdo com conhecimentos em metodologia de ensino para surdos, veio da França para o Brasil e participou da fundação do Imperial Instituto de Surdos-Mudos (futuro INES – Instituto Nacional de Educação de Surdos) no Rio de Janeiro.
- D () foi na França que a educação pública para surdos começou a ser consolidada, com a fundação da primeira escola de surdos, em Paris, chamada “Instituição Escolar Imperial”.

12) Ronice Müller de Quadros e Nelson Pimenta, na obra *Curso de Libras 1* (2006), tratam da organização temporal na Libras. Sobre esse assunto, é correto afirmar que:

- A () a língua de sinais, assim como o português, apresenta uma marca flexional no verbo que indica o tempo. Essa marca se dá na expressão não manual.
- B () a flexão verbal de tempo na língua de sinais é marcada pela posição do corpo: uma inclinação para trás indica passado; para a frente, futuro; uma posição neutra indica presente.
- C () o tempo na língua de sinais é marcado por meio de advérbios de tempo (exemplos: ONTEM, HOJE, AMANHÃ, AGORA).
- D () a marcação de tempo na Libras acontece com uma mudança na configuração de mão do sinal (exemplos: ANTES, DEPOIS).

13) Assinale a alternativa que apresenta um sinal com a condição de simetria, um sinal com a condição de dominância e um sinal composto, respectivamente.

- A () SUPERMERCADO, TAMBÉM, ESCOLA.
- B () FAMÍLIA, LIBRAS, MÃE.
- C () MATEMÁTICA, ANO, CLARO.
- D () PRESO, JUSTIÇA, PAI.

14) Assinale a alternativa correta quanto ao ensino de Libras como L2.

- A () Deve envolver as diferentes habilidades linguísticas: visualizar, produzir/sinalizar, ler e escrever na língua de sinais.
- B () Deve focar nas habilidades de visualizar e produzir/sinalizar, pois a leitura e a escrita em línguas de sinais são habilidades linguísticas do ensino de Libras como L1.
- C () No contexto escolar, é voltado tanto às crianças ouvintes quanto às surdas.
- D () Utiliza as mesmas metodologias de ensino de Libras como L1.

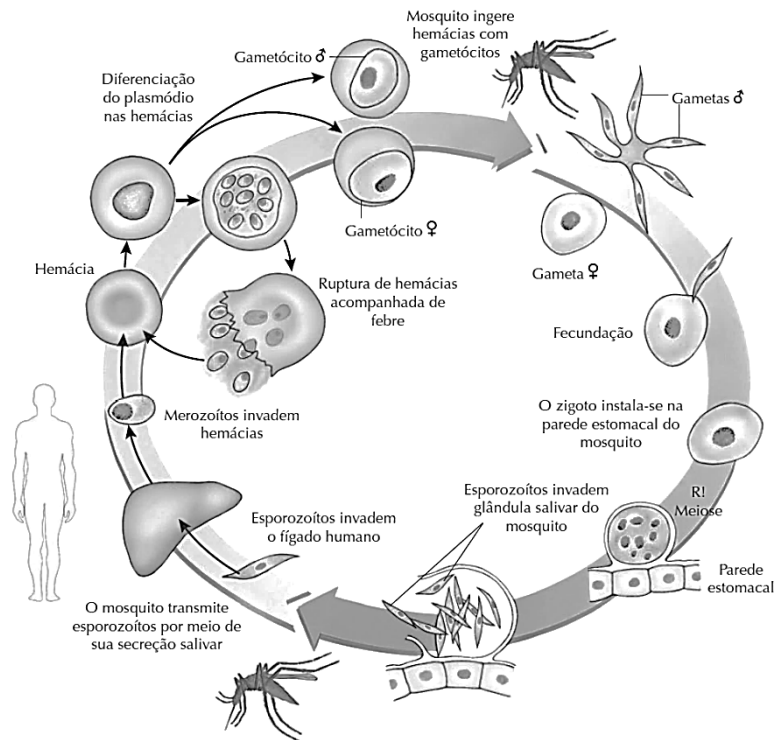
15) De acordo com Ronice Müller de Quadros, na obra *Libras* (2019), as línguas de sinais podem ser distribuídas em locais e nacionais, segundo a caracterização de J. C. Woodward Jr., na obra *Signs of change* (1996). Com base nessas informações, assinale a alternativa correta.

- A () As comunidades surdas locais incluem as línguas de sinais de comunidades isoladas. Já as línguas de sinais indígenas formam outra categoria.
- B () A Libras é considerada uma língua de sinais de comunidades locais.
- C () As línguas de sinais locais são usadas por surdos locais e envolvem comunidades situadas em espaços geográficos específicos dentro de um país.
- D () As línguas de sinais locais são conhecidas também por “línguas de sinais urbanas”.

Conhecimentos Gerais

Biologia

Observe a figura e responda às questões 16 e 17.



Representação esquemática do ciclo do *Plasmodium vivax*, agente causador de uma das formas de malária humana.
Fonte: AMABIS, J. M.; MARTHO, G. R. *Biologia: Biologia dos organismos*. v. 2. 3. ed. São Paulo: Moderna, 2009. p. 126.

16) Qual é o tipo de reprodução do protozoário *Plasmodium vivax* nos seres humanos e nas fêmeas do mosquito *Anopheles* sp., respectivamente?

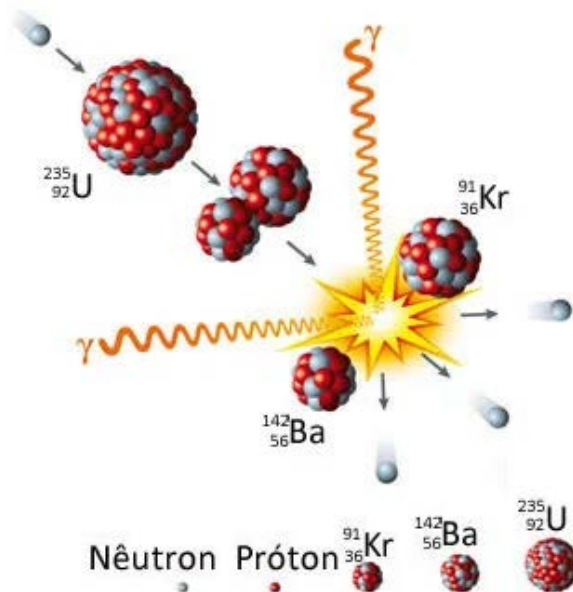
- A () Sexuada e assexuada.
- B () Assexuada e sexuada.
- C () Assexuada e assexuada.
- D () Sexuada e sexuada.

17) Assinale a alternativa com medidas adequadas de prevenção da malária.

- A () Incentivar a construção de casas de alvenaria, sem esconderijos para os mosquitos *Anopheles* sp., e evitar a construção de casas de barro ou de pau a pique.
- B () Lavar bem frutas e legumes, eliminando os ovos dos mosquitos *Anopheles* sp.
- C () Evitar relações sexuais com pessoas contaminadas com o protozoário *Plasmodium vivax*.
- D () Combater a proliferação do mosquito transmissor e impedir sua picada.

Química

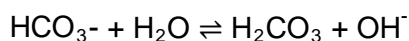
- 18) As usinas nucleares se baseiam em processos de fissão de núcleos de urânio para produzir energia suficiente para aquecer a água e transformá-la em vapor, que movimentam geradores de eletricidade. O processo de fissão representado pela equação $n + {}^{235}_{92}\text{U} \rightarrow {}^{142}_{56}\text{Ba} + {}^{91}_{36}\text{Kr} + 3n$ (n representa um nêutron) é ilustrado abaixo.



Sobre o assunto, é correto afirmar que:

- A () os produtos da reação descrita no enunciado são isótopos do urânio, já que a soma do número de prótons de Ba e Kr corresponde ao número de prótons do urânio.
- B () na fissão nuclear representada, ocorre a ejeção de elétrons, que se encontram no núcleo dos átomos envolvidos.
- C () na reação de fissão representada no enunciado, o urânio tem 143 nêutrons em seu núcleo.
- D () prótons e nêutrons coexistem no núcleo dos átomos em função da presença de elétrons no mesmo local, de modo a minimizar repulsões.

- 19) O fermento químico, tipicamente usado para a produção de bolos, é constituído majoritariamente de bicarbonato de sódio (NaHCO_3). Como o bicarbonato se decompõe lentamente, costuma-se fazer um teste para verificar se o fermento está “ativo”: adicionar uma pequena quantidade do fermento à água e verificar se há a formação de bolhas. Estas são oriundas da produção de CO_2 , como ilustram as equações abaixo, que devem ser utilizadas para avaliar as proposições que se seguem.

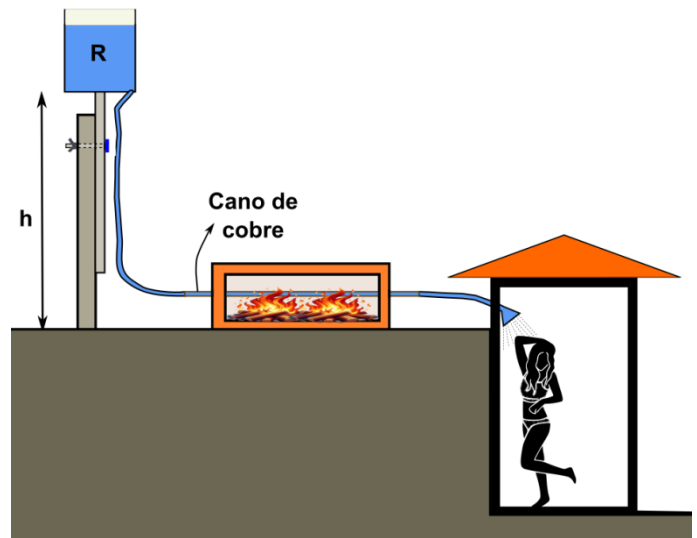


Assinale a alternativa correta, considerando reações a 25 °C.

- A () Ao adicionar o fermento químico à água, será produzida uma solução alcalina, com pH maior do que 7,0.
- B () A mistura formada por CO_2 e água que resulta da decomposição do bicarbonato caracteriza uma solução, ou seja, é um sistema homogêneo.
- C () Ao adicionar o bicarbonato de sódio à água, há uma reação de neutralização, já que a água é um ácido forte e o íon bicarbonato é uma base.
- D () O íon bicarbonato é solúvel em água por interagir com as moléculas de H_2O por meio de ligações iônicas.

Física

- 20) Em uma região remota, os moradores criaram um chuveiro que poderia fornecer água quente em dias de inverno. Para isso, colocaram um recipiente R com água a uma altura h , que poderia ser alterada, para que a água chegasse ao chuveiro. Todavia, antes de chegar ao chuveiro, a água passava por um cano de cobre que atravessava uma região onde existia uma fogueira, conforme a figura.



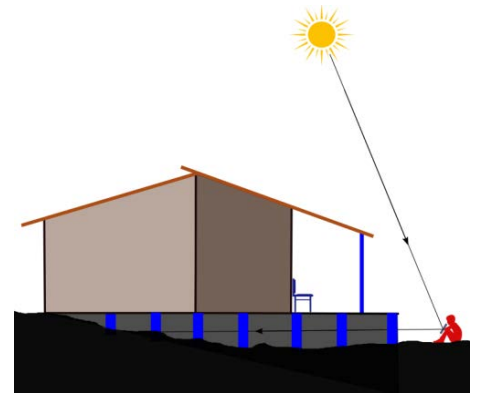
Considerando que a água não atinge $100\text{ }^{\circ}\text{C}$ ao passar pelo cano de cobre e que este não entra em fusão, é correto afirmar que:

- A () aumentar a altura h não altera a velocidade de saída da água no chuveiro.
 B () a velocidade da água que atravessa o cano de cobre influencia a temperatura da água na saída no chuveiro.
 C () aumentar a altura h faz com que a água saia no chuveiro com maior temperatura.
 D () o nível da água no recipiente R não altera a velocidade de saída da água no chuveiro.

- 21) Um garoto utilizou um espelho plano para iluminar a área embaixo de sua casa, que havia sido construída em um terreno inclinado, como mostra a figura.

Com relação à situação descrita, é correto afirmar que:

- A () o espelho converge os raios do Sol para o seu foco.
 B () a imagem formada pelo espelho é virtual, menor e direita.
 C () o espelho funciona por meio do fenômeno da refração da luz.
 D () a imagem formada pelo espelho não pode ser projetada em uma parede.



Matemática

Formulário

| | | | |
|-------------------------------|---------------------------------------|---------------------------|---|
| $a_n = a_1 + (n - 1) \cdot r$ | $S_n = \frac{(a_1 + a_n) \cdot n}{2}$ | $a_n = a_1 \cdot q^{n-1}$ | $S_n = a_1 \cdot \frac{q^n - 1}{q - 1}$ |
|-------------------------------|---------------------------------------|---------------------------|---|

- 22) Maria tem uma pequena fábrica de bolos e vende cada unidade por R\$ 24,80. O custo total de produção consiste numa taxa fixa de R\$ 350,00 mais o custo de R\$ 12,30 por unidade produzida. Se a fábrica vender 28 bolos, então é correto afirmar que Maria:

- A () terá lucro superior a R\$ 130,00.
 B () terá prejuízo inferior a R\$ 20,70.
 C () não terá lucro ou prejuízo.
 D () conseguirá pagar somente as despesas fixas de produção.

23) Pedro deseja fazer um painel em uma das paredes de seu quarto. Para isso, dividiu a parede selecionada em três faixas verticais retangulares, todas com a mesma largura, e quer pintar cada faixa com uma cor diferente. Se ele dispõe das cores amarela, verde, azul, cinza e branca, então de quantos modos diferentes ele poderá pintar o painel?

- A () 60.
- B () 45.
- C () 30.
- D () 120.

24) Quantas caixas cúbicas com lados de 15 cm cabem em uma caixa maior, no formato de um paralelepípedo com 2,1 m de comprimento, 0,9 m de largura e 0,6 m de altura?

- A () 75.
- B () 336.
- C () 756.
- D () 24.

História

25) Leia o excerto abaixo.

Trabalhadores, acabei de assinar o decreto da SUPRA (Superintendência de Reforma Agrária) com o pensamento voltado para a tragédia do irmão brasileiro que sofre no interior de nossa Pátria. Ainda não é aquela reforma agrária pela qual lutamos. [...] O que se pretende com o decreto que considera de interesse social para efeito de desapropriação as terras que ladeiam eixos rodoviários, leitos de ferrovias, açudes públicos federais e terras beneficiadas por obras de saneamento da União é tornar produtivas áreas inexploradas ou subutilizadas, ainda submetidas a um comércio especulativo, odioso e intolerável.

Discurso do presidente João Goulart no comício da Central do Brasil em 13 de março de 1964.
Disponível em: <https://memoria.etc.com.br/cidadania/2014/03/discurso-de-jango-na-central-do-brasil-em-1964>.

Com base no texto, na história da luta pela terra e no contexto histórico da época, é correto afirmar que:

- A () o decreto de João Goulart objetivava desapropriar áreas não aproveitadas às margens de rodovias e ferrovias e torná-las produtivas.
- B () as Ligas Camponesas seguiam a orientação do Partido Comunista Brasileiro de evitar os conflitos e buscaram, pela negociação com os latifundiários, a melhor distribuição de terras no Brasil sem uso de instrumentos de força.
- C () as Ligas Camponesas foram um movimento guerrilheiro que manipulou trabalhadores rurais de vários estados brasileiros – como Pernambuco e Paraíba – nas décadas de 1950 e 1960 e incitou o conflito entre os donos de terra e seus empregados, com o objetivo de implantar o comunismo no Brasil.
- D () em seu discurso, João Goulart critica os trabalhadores sem-terra, que, ao receber as terras do governo, vendem e se aproveitam da boa-fé do governo para praticar a especulação imobiliária.

26) Observe as imagens abaixo.



BRAICK, P. R.; MOTA, M. B. *História: das cavernas ao terceiro milênio*. Vol. 3. São Paulo: Moderna, 2016. p. 109.

Sobre o Muro de Berlim e a Alemanha após a Segunda Guerra Mundial, é correto afirmar que:

- A () Berlim estava situada na divisa entre a Alemanha Ocidental e a Alemanha Oriental, e o Muro de Berlim estabelecia a fronteira entre os dois países.
- B () no imediato pós-guerra, a Alemanha Oriental adotou uma economia planificada, inspirada no modelo chinês, enquanto a Alemanha Ocidental adotou o neoliberalismo, sem serviços de educação e saúde públicos oferecidos pelo Estado.
- C () as zonas administradas por britânicos, franceses e americanos fundiram-se e formaram a República Federal da Alemanha (RFA), conhecida como Alemanha Ocidental, enquanto a área controlada pelos soviéticos passou a se chamar República Democrática Alemã (RDA), conhecida como Alemanha Oriental.
- D () a reunificação da capital alemã com a queda do Muro de Berlim em 1990 incorporou o lado capitalista ao lado comunista, representando uma vitória soviética na Guerra Fria.

27) Assinale a alternativa correta sobre a história do Quilombo dos Palmares.

- A () O menor quilombo do Brasil foi o Quilombo dos Palmares. Estima-se que Palmares tivesse apenas 500 pessoas em seu auge, na Serra da Barriga, no atual estado de Santa Catarina.
- B () Diversas expedições holandesas e portuguesas tentaram destruir Palmares. Foi só em 1694 que o quilombo foi invadido e destruído. Zumbi foi assassinado um ano depois, no dia 20 de novembro.
- C () O Dia Nacional de Zumbi e da Consciência Negra no Brasil foi oficializado logo depois da sua morte, no ano de 1695. Nas comemorações relativas à data, a corte portuguesa homenageou a bravura da população negra do Brasil com uma estátua de Zumbi no Centro de Lisboa, em Portugal.
- D () Os quilombos (ou mocambos) são estruturas administrativas portuguesas do período colonial. Tais espaços eram controlados por portugueses e passaram a ser invadidos e saqueados por uma variada gama de pessoas, tais como escravizados fugidos, indígenas, pessoas perseguidas pelo poder colonial e brancos pobres.

Geografia

28) Leia o excerto abaixo, que trata da desconcentração industrial no território brasileiro, e assinale a alternativa correta.

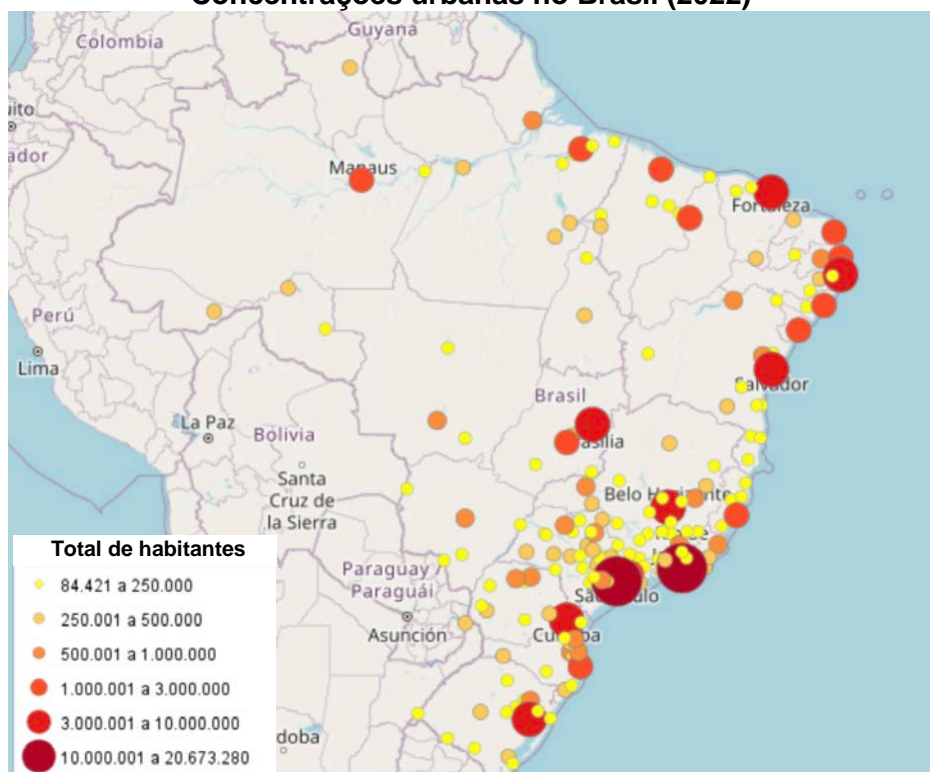
A divisão inter-regional da indústria que se consolidou até a década de 1980 alocou para a região mais dinâmica industrialmente os ramos de maior densidade de capital e tecnológica. Depois de atingir o máximo de concentração industrial no estado de São Paulo, em meados da década de 1970, iniciou-se trajetória de desconcentração das atividades de menor intensidade técnica para os demais estados e regiões do país.

Disponível em: https://observadr.org.br/wp-content/uploads/2021/08/210722_lv_brasil_book.pdf. p. 108.

- A () A região Sul atraiu atividades industriais desse processo de desconcentração industrial por conta de sua posição geográfica, disponibilidade de infraestrutura em transportes e comunicação, incentivos e qualificação da força de trabalho.
- B () Mesmo com imensos incentivos fiscais e linhas de crédito, a região Centro-Oeste não teve crescimento das atividades industriais, tanto em valor como em segmentos da indústria, e permanece com a produção de matéria-prima da agropecuária.
- C () A região Nordeste foi a que mais recebeu plantas industriais de diversos segmentos com a desconcentração industrial do Sudeste, sendo a mineração e a agroindústria segmentos de destaque no agreste.
- D () A região Sudeste reduziu a sua participação na extração e no refino de petróleo e na produção de álcool da cana-de-açúcar com a migração dessas atividades industriais para as regiões Sul e Centro-Oeste.

29) Analise a figura abaixo e assinale a alternativa correta.

Concentrações urbanas no Brasil (2022)



Disponível em: <https://censo2022.ibge.gov.br/apps/pgi/#/mapa>.

- A () As regiões Centro-Oeste e Norte, que são as menos povoadas do território, não apresentam concentrações urbanas com mais de um milhão de habitantes.
- B () As cidades de Rio de Janeiro e São Paulo, que são consideradas megacidades pelo IBGE, concentram populações similares às das demais capitais do Brasil.
- C () As concentrações de população urbana na região Norte superam em números absolutos os totais populacionais da região Nordeste.
- D () As metrópoles brasileiras apresentam as maiores concentrações populacionais do território, como é apresentado na figura.

- 30)** Para estabelecer uma relação entre o tamanho real de um fenômeno na superfície da Terra e sua representação no mapa, é utilizado o recurso da escala. Sobre esse recurso, assinale a alternativa correta.
- A () As escalas pequenas são utilizadas para representar a planta de uma cidade, de uma propriedade rural ou até de um prédio, com detalhes dos espaços menores.
- B () As escalas podem ser pequenas ou grandes; elas são consideradas pequenas quando a representação dos objetos é reduzida o bastante para caber no papel, diminuindo a quantidade de detalhes.
- C () As escalas menores são apresentadas de forma numérica e as escalas maiores, de forma gráfica.
- D () A representação de um lugar é limitada a um tipo de escala, ou seja, não é possível integrar escalas grandes e pequenas na análise.

REDAÇÃO

Instruções

- Leia atentamente a proposta.
- Não escreva em versos. Use linguagem clara e a variedade padrão da língua portuguesa.
- Transcreva sua redação de forma legível no espaço das 30 linhas da folha oficial.
- Textos a lápis, na folha de rascunho ou escritos no verso da folha oficial de redação não serão avaliados.
- Será atribuído zero à redação com fuga total do tema, resultante de plágio, escrita em versos ou com identificação do(a) candidato(a).

Atenção: O espaço para rascunho da redação encontra-se na página 14 deste caderno.
Não assine nem utilize seu nome de forma alguma na folha oficial.

PROPOSTA

Leia o excerto abaixo e escreva uma dissertação que aborde a relação das pessoas com a preservação do planeta.

Eu não vou me salvar sozinho de nada, estamos todos enrascados. E quando eu percebo que sozinho não faço a diferença, me abro para outras perspectivas. É dessa afetação pelos outros que pode sair uma outra compreensão sobre a vida na Terra. Se você ainda vive a cultura de um povo que não perdeu a memória de fazer parte da natureza, você é herdeiro disso, não precisa resgatá-la, mas se você passou por essa experiência urbana intensa, de virar um consumidor do planeta, a dificuldade de fazer o caminho de volta deve ser muito maior.

KRENAK, A. *A vida não é útil*. São Paulo: Companhia das Letras, 2020. p. 104.

FOLHA DE RASCUNHO – REDAÇÃO
ESTE RASCUNHO NÃO SERÁ AVALIADO

| | |
|----|--|
| 01 | |
| 02 | |
| 03 | |
| 04 | |
| 05 | |
| 06 | |
| 07 | |
| 08 | |
| 09 | |
| 10 | |
| 11 | |
| 12 | |
| 13 | |
| 14 | |
| 15 | |
| 16 | |
| 17 | |
| 18 | |
| 19 | |
| 20 | |
| 21 | |
| 22 | |
| 23 | |
| 24 | |
| 25 | |
| 26 | |
| 27 | |
| 28 | |
| 29 | |
| 30 | |

RASCUNHO

TRANSCREVA SUA REDAÇÃO PARA A FOLHA OFICIAL.

TABELA PERIÓDICA DOS ELEMENTOS

| | | | | | | | | | | | | | | | | | |
|-------------------------------------|-------------------------------------|-------------------------------------|------------------------------------|---|-------------------------------------|--------------------------------------|--------------------------------------|--------------------------------------|-------------------------------------|--------------------------------------|--|---------------------------------------|------------------------------------|--|-------------------------------------|---------------------------------------|-------------------------------------|
| 1 | 2 | 3 | 4 | 5 | 6 | 7 | 8 | 9 | 10 | 11 | 12 | 13 | 14 | 15 | 16 | 17 | 18 |
| 1,008(1)* H HIDROGÊNIO | 2,012 He HÉLIO | 3,012 Li LÍTIU | 4,0026 Be BERÍLIO | 9,0122 B BORO | 10,81(1)* C CARBONO | 12,01(1)* N NITROGÊNIO | 14,007(1) O OXIGÊNIO | 15,999(1) F FLÚOR | 18,998(4) Ne NEÔNIO | 22,989(7) Na SÓDIO | 24,304(1)* Mg MAGNÉSIO | 26,981(5) Al ALUMÍNIO | 28,085(5) Si SILÍCIO | 30,973(7) P FÓSFORO | 32,06(1) S ENXOFRE | 35,45(3) Cl CLORO | 39,948(1) Ar ARGÔNIO |
| 39,098(1) K POTÁSSIO | 39,098(1) Ca CÁLCIO | 44,955(9) Sc ESCÂNDIO | 47,887(2) Ti TITÂNIO | 50,941(2) V VANÁDIO | 51,996(1) Cr CRÔMIO | 54,938(1) Mn MANGANÊS | 55,845(2) Fe FERRO | 58,933(2) Co COBALTO | 58,933(2) Ni NÍQUEL | 63,546(3) Cu COBRE | 65,38(2) Zn ZINCO | 69,723(1) Ga GERMÂNIO | 72,630(1) Ge GALIO | 74,921(6) As ARSENÍO | 78,971(8) Se SELÊNIO | 79,904(1)* Br BROMO | 83,798(2) Kr KRIPTÔNIO |
| 85,468(8) Rb RUBÍDIO | 85,468(8) Sr ESTRÔNCIO | 88,502(4) Y ÍTRIO | 91,224(2) Zr ZIRCÔNIO | 92,906(4) Nb NÍBIO | 95,95(1) Mo MOLIBDÊNIO | 95,95(1) Tc TECNÉCIO | 101,07(2) Ru RUTÊNIO | 101,07(2) Rh RÓDIO | 101,07(2) Pd PALÁDIO | 106,42(1) Ag PRATA | 107,87(1) Cd CÁDMIO | 112,41(1) In ÍNDIO | 114,82(1) Sn ESTANHO | 121,76(1) Sb ANTIMÔNIO | 127,6(1) Te TELÚRIO | 127,6(1) I IODO | 131,29 Xe XENÔNIO |
| 132,91(5) Cs CÉSIO | 132,91(5) Ba BÁRIO | 178,49(7) La LANTÂNIO | 178,49(7) Ce CÉRIO | 180,95(7) Pr PRASEÓDÍMIO | 180,95(7) Nd NEODÍMIO | 180,95(7) Pm PROMÉCIO | 187,04(1) Sm SAMÁRIO | 187,04(1) Eu EUROPIÓ | 187,04(1) Gd GADOLÍNIO | 187,04(1) Tb TÉRBIO | 187,04(1) Dy DISPRÓSIÓ | 187,04(1) Ho HÓLMIO | 187,04(1) Er ÉRBIO | 187,04(1) Tm TÚLIO | 187,04(1) Yb ÍTERBIO | 187,04(1) Lu LUTÉCIO | |
| 223,021(76) Fr FRÂNCIO | 223,021(76) Ra RÁDIO | 223,021(76) Ac ACTÍNIO | 223,021(76) Th TÓRIO | 223,021(76) Pa PROTÁCTÍDIO | 223,021(76) U URÂNIO | 223,021(76) Np NEPTÚNIO | 223,021(76) Pu PLUTÓNIO | 223,021(76) Am AMÉRICIO | 223,021(76) Cm CÚRIO | 223,021(76) Bk BERKÉLIO | 223,021(76) Cf CALIFÓRNIO | 223,021(76) Es EINSTÊNIO | 223,021(76) Fm FÉRMIO | 223,021(76) Md MENDELÉVIO | 223,021(76) No NOBÉLIO | 223,021(76) Lr LAURÊNCIO | |

Atenção: para saber como obter uma tabela periódica com muitas outras informações adicionais, acesse www.s bq.org.br/divulgacao



DESDE 2019



2019 IYPT

Organização das Nações Unidas para a Educação, a Ciência e a Cultura

UNIVERSIDADE FEDERAL DE SANTA CATARINA
COPERVE – COMISSÃO PERMANENTE DO VESTIBULAR

VESTIBULAR LETRAS-LIBRAS UFSC 2025 – LICENCIATURA

Edital 09/2024/COPERVE

Atenção: **NÃO ABRA** este caderno antes da autorização do fiscal

INSTRUÇÕES

1. O tempo total para a resolução desta prova (**Língua Portuguesa, Comunidades Surdas, Conhecimentos Gerais e Redação**) é de **quatro horas**, incluindo o tempo destinado ao preenchimento do cartão-resposta e da folha oficial de redação.
2. Confira, no cartão-resposta, seu nome, número de inscrição e registre essas informações nos espaços abaixo. Assine no local indicado. Verifique, no cartão-resposta, se há marcações indevidas nos campos destinados às respostas. Se houver, comunique imediatamente ao fiscal.
3. Depois da autorização do fiscal, verifique se faltam folhas neste caderno, se a sequência de **trinta** questões está correta e se há imperfeições gráficas que possam causar dúvidas. Se houver, comunique imediatamente ao fiscal.
4. As questões objetivas contêm **quatro** alternativas de resposta (**A, B, C e D**), das quais apenas **uma** é **correta**.
5. A interpretação das questões é parte da prova, não sendo permitidas perguntas aos fiscais. Use os espaços e/ou as páginas em branco para rascunho. Não destaque folhas do caderno de provas, **exceto** a grade de respostas abaixo, que poderá ser levada com você.
6. Utilize caneta esferográfica de tinta **preta** (preferencialmente) ou **azul** para transcrever as respostas da prova objetiva para o cartão-resposta e a redação para a folha oficial. O cartão-resposta será o único documento válido para efeito de correção da prova objetiva. Em hipótese alguma ocorrerá sua substituição por erro de preenchimento ou por qualquer dano causado por você.
7. Durante a realização da prova, não poderá ocorrer comunicação de qualquer tipo entre candidatos, porte/uso de material didático-pedagógico, telefone celular, relógio (qualquer tipo), fone de ouvido, protetor auricular, armas, chapéu, boné, gorro e demais acessórios de chapelaria, óculos escuros, calculadora, controle remoto, *tags*, chaves eletrônicas, cigarro eletrônico, *tablet*, *pen drive*, copo/garrafa digital, cartões eletrônicos, dispositivos vestíveis (*wearable tech*) ou de qualquer tipo de aparelho eletrônico.
8. Caso esteja portando algum dos objetos mencionados acima, ele deverá ser embalado, identificado e deixado sob a carteira/cadeira antes do início da prova. Embalagens para tal fim serão fornecidas pela COPERVE/UFSC. Objetos eletrônicos deverão estar desligados.
9. A partir das **16h**, caso tenha terminado, você poderá entregar o material de prova ao fiscal e retirar-se definitivamente do local da prova.
10. Os **três** últimos candidatos deverão retirar-se do local simultaneamente após entregar o material de prova e assinar a ata.
11. Para conferir suas respostas com o gabarito oficial quando de sua divulgação, anote-as na grade de respostas abaixo.

| | |
|-------------------|------------------------|
| NOME | Nº DE INSCRIÇÃO |
| ASSINATURA | |



GRADE DE RESPOSTAS (Somente esta parte poderá ser destacada)

| | | | | | | | | | | | | | | | |
|------------------|-----------|-----------|-----------|-----------|-----------|-----------|-----------|-----------|-----------|-----------|-----------|-----------|-----------|-----------|-----------|
| QUESTÕES | 01 | 02 | 03 | 04 | 05 | 06 | 07 | 08 | 09 | 10 | 11 | 12 | 13 | 14 | 15 |
| RESPOSTAS | | | | | | | | | | | | | | | |

| | | | | | | | | | | | | | | | |
|------------------|-----------|-----------|-----------|-----------|-----------|-----------|-----------|-----------|-----------|-----------|-----------|-----------|-----------|-----------|-----------|
| QUESTÕES | 16 | 17 | 18 | 19 | 20 | 21 | 22 | 23 | 24 | 25 | 26 | 27 | 28 | 29 | 30 |
| RESPOSTAS | | | | | | | | | | | | | | | |